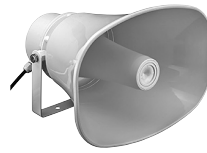


IT-130AK

Bestellnummer • Order No. 1000666



WWW.MONACOR.COM

ELECTRONICS FOR SPECIALISTS ELECTRONICS FOR SPECIALISTS ELECTRONICS FOR SPECIALISTS ELECTRONICS FOR SPECIALISTS ELECTRONICS FOR SPECIALISTS ELECTRONICS

Deutsch Aktiver Lautsprecher

Diese Anleitung richtet sich an Installateure mit Fachkenntnissen in der Beschallungstechnik. Bitte lesen Sie die Anleitung vor der Installation gründlich durch und heben Sie sie für ein späteres Nachlesen auf.

1 Verwendungsmöglichkeiten

Der aktive Druckkammerlautsprecher ist für die Sprachübertragung (z. B. in Verbindung mit Video-Überwachungsanlagen) konzipiert. Er verfügt über einen 30-W-Verstärker, der zur Stromversorgung eine Gleichspannung von 12–24V benötigt. Durch das wetterfeste Gehäuse (IP66) ist der Lautsprecher auch für Außeninstallationen geeignet.

2 Wichtige Hinweise

Das Produkt entspricht allen relevanten Richtlinien der EU und trägt deshalb das CE-Zeichen.

- Schützen Sie das Produkt vor extremen Temperaturen. Der zulässige Einsatztemperaturbereich beträgt –20 bis +50°C.

- Das Produkt ist wettergeschützt, aber nicht wasserdicht. Tauchen Sie es darum nicht in Wasser ein.
- Verwenden Sie für die Reinigung keine aggressiven Reinigungsmittel oder Chemikalien.
- Wird das Produkt falsch verwendet oder nicht fachgerecht repariert, kann keine Haftung für daraus resultierende Sach- oder Personenschäden und keine Garantie für das Produkt übernommen werden.



Soll das Produkt endgültig aus dem Betrieb genommen werden, entsorgen Sie es gemäß den örtlichen Vorschriften.

3 Montage

Den Lautsprecher mit dem Montagebügel an geeigneter Stelle festschrauben. Wählen Sie nach Möglichkeit eine Montagestelle über Kopfhöhe, um eine große Reichweite zu erreichen und das Gehör von Personen in der Nähe des Lautsprechers nicht durch eine hohe

Lautstärke zu gefährden. Zum Ausrichten die Feststellschrauben des Bügels lösen und nach dem Ausrichten wieder festdrehen.

4 Anschluss

Eine Tonquelle mit Line-Pegel an das Kabel SIGNAL INPUT mit den Adern Weiß (Signal) und Schwarz (Masse) anschließen. Eine Gleichspannungsquelle 12–24V an das Kabel POWER SUPPLY mit den Adern Rot (Pluspol) und Schwarz (Minuspol = Masse) anschließen.

Hinweis: Die Anschlusskabel sind im IT-130AK über Schraubklemmen auf der Platine befestigt, sodass sie sich leicht ersetzen lassen.

5 Bedienung

Um nicht eine zu hohe Anfangslautstärke zu erhalten, vor dem ersten Betrieb den Lautstärkeregler VOLUME mithilfe eines Schraubendrehers zunächst auf Linksanschlag (Position MIN) drehen. Im Testbetrieb die gewünschte Lautstärke einstellen.

Änderungen vorbehalten.

English Active Speaker

These instructions are intended for installers with specific knowledge of PA technology. Please read the instructions carefully prior to installation and keep them for later reference.

1 Applications

This active horn speaker is designed for speech transmission (e. g. in connection with video surveillance systems). It has a 30W amplifier that requires a DC voltage of 12–24V for power supply. Due to its weatherproof housing (IP66), the speaker is also suitable for outdoor installation.

2 Important Notes

The product corresponds to all relevant directives of the EU and is therefore marked with CE.

- Protect the product against extreme temperatures. The admissible ambient temperature range is –20 to +50°C.

- The product is weatherproof, but it is not watertight. Therefore, do not immerse the product in water.
- For cleaning the product, never use aggressive detergents or chemicals.
- No guarantee claims for the product and no liability for any resulting personal damage or material damage will be accepted if the product is not correctly used or not expertly repaired.



If the product is to be put out of operation definitively, dispose of the product in accordance with local regulations.

3 Installation

Use the mounting bracket to fasten the speaker at a suitable location. If possible, find a mounting location above head height in order to achieve a large range and to protect the hearing of any persons in the vicinity of the speaker from high volumes. To align the

speaker, loosen the locking screws of the bracket and tighten them again after alignment.

4 Connection

Connect an audio source with line level to the cable SIGNAL INPUT with the white (signal) and black (ground) wires. Connect a DC voltage source of 12–24V to the cable POWER SUPPLY with the red (positive pole) and black (negative pole = ground) wires.

Note: The connection cables inside IT-130AK are attached to the PCB via screw terminals, so they can be easily replaced.

5 Operation

To make sure that the initial volume is not too high, use a screwdriver to turn the control VOLUME to the left stop (position MIN) before operating the speaker for the first time. Make a test operation to set the desired volume.

Subject to technical modification.

Technische Daten	Specifications	
Verstärker-Nennleistung (bei 24-V-Versorgung)	Power rating of amplifier (for 24V power supply)	30 W
Signaleingang	Signal input	750 mV, 5 kΩ, asym. • unbal.
Frequenzbereich	Frequency range	250–16 000 Hz
Lautsprecher-Kennschalldruck	Speaker sensitivity	109 dB/W/m
max. Nennschalldruck	Max. SPL	124 dB
Stromversorgung	Power supply	= 12–24 V/2,5 A
Gehäuseschutzart	IP rating of housing	IP66
Gehäusematerial	Housing material	ABS
Einsatztemperatur	Ambient temperature	–20 ... +50 °C
Maße (B x H x T)	Dimensions (W x H x D)	290 x 215 x 260 mm
Gewicht	Weight	1,5 kg



MONACOR INTERNATIONAL GmbH & Co. KG • Zum Falsch 36 • 28307 Bremen • Germany
Copyright © by MONACOR INTERNATIONAL. All rights reserved.

A-2108.99.01.08.2021



IT-130AK

Codice • Référence num. 1000666



MONACOR

WWW.MONACOR.COM

ELECTRONICS FOR SPECIALISTS ELECTRONICS FOR SPECIALISTS ELECTRONICS FOR SPECIALISTS ELECTRONICS FOR SPECIALISTS ELECTRONICS FOR SPECIALISTS ELECTRONICS

Italiano Altoparlante attivo

Queste istruzioni sono destinate agli installatori con conoscenze specifiche della tecnologia PA. Si prega di leggere attentamente le istruzioni prima dell'installazione e di conservarle per riferimento futuro.

1 Applicazioni

Questo altoparlante attivo a tromba è progettato per la trasmissione del parlato (ad esempio in connessione con sistemi di videosorveglianza). Ha un amplificatore da 30W che richiede una tensione continua di 12–24V per l'alimentazione. Grazie al contenitore resistente alle intemperie (IP66), l'altoparlante è adatto anche per l'installazione all'esterno.

2 Note importanti

Il prodotto corrisponde a tutte le direttive pertinenti dell'UE ed è pertanto contrassegnato dal marchio CE.

- Proteggete il prodotto dalle temperature estreme. L'intervallo di temperatura ambiente ammissibile è da -20 a +50°C.

- Il prodotto è resistente alle intemperie, ma non è impermeabile. Pertanto, non immergere il prodotto in acqua.
- Per la pulizia del prodotto, non utilizzare mai detersivi o prodotti chimici aggressivi.
- Se il prodotto non viene utilizzato correttamente o non viene riparato a regola d'arte, non si accettano richieste di garanzia per il prodotto e non si risponde di eventuali danni alle persone o alle cose che ne derivano.



Se il prodotto deve essere messo definitivamente fuori uso, smaltire il prodotto secondo le norme locali.

3 Installazione

Utilizzare la staffa di montaggio per fissare l'altoparlante in un luogo adatto. Se possibile, trovare una posizione di montaggio al di sopra dell'altezza della testa per ottenere un'ampia portata e per proteggere l'udito delle persone che si trovano nelle vicinanze dell'altoparlante da volumi elevati. Per allineare l'altoparlante,

allentare le viti di bloccaggio della staffa e serrarle di nuovo dopo l'allineamento.

4 Collegamento

Collegare una sorgente audio con livello di linea al cavo SIGNAL INPUT con i fili bianco (segnale) e nero (massa). Collegare una fonte di tensione DC di 12–24V al cavo POWER SUPPLY con i fili rosso (polo positivo) e nero (polo negativo = massa).

Nota: I cavi di collegamento all'interno dell'IT-130AK sono attaccati al PCB tramite terminali a vite, quindi possono essere facilmente sostituiti.

5 Funzionamento

Per assicurarsi che il volume iniziale non sia troppo alto, usare un cacciavite per girare il controllo VOLUME fino all'arresto di sinistra (posizione MIN) prima di far funzionare l'altoparlante per la prima volta. Fare una prova per impostare il volume desiderato.

Soggetto a modifiche tecniche.

Français Haut-parleur actif

Cette notice s'adresse aux installateurs ayant des connaissances techniques en sonorisation. Veuillez lire la présente notice avec attention avant l'installation et conservez-la pour pouvoir vous y reporter ultérieurement.

1 Possibilités d'utilisation

Ce haut-parleur à chambre de compression actif est conçu pour la transmission de paroles (p. ex. combiné avec des installations de surveillance vidéo). Il dispose d'un amplificateur 30W pour l'alimentation. Grâce à son corps résistant aux intempéries (IP66), le haut-parleur est également adapté pour des installations en extérieur.

2 Conseils importants

Le produit répond à toutes les directives nécessaires de l'Union européenne et porte donc le symbole CE.

- Protégez le produit des températures extrêmes : la plage de température de fonctionnement autorisée est de -20°C à +50°C.
- Le produit est protégé contre les intempéries, mais il n'est pas étanche. Ne le plongez pas dans de l'eau.
- Pour le nettoyage, n'utilisez pas de détergents abrasifs ou de produits chimiques.
- Nous déclinons toute responsabilité en cas de dommages matériels ou corporels résultants si le produit n'est pas correctement utilisé ou réparé ; en outre, la garantie deviendrait caduque.



Lorsque le produit est définitivement retiré du service, éliminez-le conformément aux directives locales.



CARTONS ET EMBALLAGE
PAPIER À TRIER

3 Montage

Vissez le haut-parleur à l'endroit voulu via son étrier de montage. Selon les possibilités, sélectionnez un lieu de montage au-dessus de la hauteur de la tête pour obtenir une portée plus importante et pour protéger l'audition de personnes se trouvant à proximité du haut-parleur d'un volume élevé. Desserrez les vis de l'étrier pour orienter, puis revissez une fois le réglage effectué.

4 Branchement

Reliez une source audio avec niveau ligne au cordon SIGNAL INPUT avec les conducteurs blanc (signal) et noir (masse). Reliez une source de tension continue 12–24V au cordon POWER SUPPLY avec les conducteurs rouge (pôle plus) et noir (pôle moins = masse).

Remarque : Les cordons dans le IT-130AK sont fixés à la platine via des bornes à vis de telle sorte qu'on peut les remplacer facilement.

5 Utilisation

Pour éviter tout volume trop élevé au démarrage, tournez d'abord le réglage de volume VOLUME sur la butée de gauche (position MIN) à l'aide d'un tournevis avant d'utiliser le haut-parleur pour la première fois. En mode test, réglez le volume souhaité.

Tout droit de modification réservé.

Caractéristiques techniques	Dati tecnici	
Puissance nominale amplificateur (pour alimentation 24V)	Potenza dell'amplificatore (per alimentazione a 24V)	30W
Entrée signal	Ingresso del segnale	750 mV, 5 kΩ, asym. • sbil.
Bande passante	Gamma di frequenza	250–16 000 Hz
Pression sonore haut-parleur	Sensibilità dell'altoparlante	109 dB/W/m
Pression sonore nominale maximale	Max. SPL	124 dB
Alimentation	Alimentazione elettrica	= 12–24V/2,5A
Indice de protection corps	Grado di protezione IP del contenitore	IP66
Matériau corps	Materiale del contenitore	ABS
Température fonct.	Temperatura ambiente	-20...+50°C
Dimensions (l x h x p)	Dimensioni (L x A x P)	290 x 215 x 260 mm
Poids	Peso	1,5 kg

IT-130AK

Ref. Núm. • Numer kat. 1000666



WWW.MONACOR.COM

ELECTRONICS FOR SPECIALISTS ELECTRONICS FOR SPECIALISTS ELECTRONICS FOR SPECIALISTS ELECTRONICS FOR SPECIALISTS ELECTRONICS FOR SPECIALISTS ELECTRONICS

Español / Altavoz Activo

Estas instrucciones van dirigidas a instaladores con conocimientos específicos sobre megafonía. Lea atentamente estas instrucciones antes de la instalación y guárdelas para usos posteriores.

1 Aplicaciones

Este altavoz de pabellón activo está diseñado para la transmisión de voz (p.ej. como parte de un sistema de videovigilancia). Tiene un amplificador de 30W que necesita un voltaje DC de 12–24V para su alimentación. Gracias a su carcasa resistente a la intemperie (IP66), el altavoz también puede instalarse en exteriores.

2 Notas Importantes

El producto cumple con todas las directivas relevantes de la UE y por lo tanto está marcado con el símbolo CE.

- Proteja el producto contra las temperaturas extremas. Rango de temperatura ambiente admisible: -20 a +50 °C.

- El producto es resistente a la intemperie pero no es impermeable. Por lo tanto, no sumerja el producto en el agua.
- No utilice detergentes o productos químicos agresivos para limpiar el producto.
- No podrá reclamarse garantía o responsabilidad alguna por cualquier daño personal o material resultante si el producto no se utiliza adecuadamente o no lo repara un técnico.



Si el producto se va a poner fuera de servicio definitivamente, elimínelo de acuerdo con la normativa local.

3 Instalación

Utilice el soporte de montaje para fijar el altavoz en una ubicación adecuada. Si es posible, busque un lugar de montaje por encima de la altura de la cabeza para conseguir un gran alcance y proteger el oído de las personas que se encuentren cerca del altavoz de los volúmenes elevados. Para alinear el altavoz, afloje los tornillos de fijación del soporte y apriételos de nuevo cuando acabe.

4 Conexión

Conecte una fuente de audio con nivel de línea al cable SIGNAL INPUT con los hilos blanco (señal) y negro (masa). Conecte una fuente de voltaje DC de 12–24V al cable POWER SUPPLY con los hilos rojo (polo positivo) y negro (polo negativo = masa).

Nota: Los cables de conexión en el interior del IT-130AK están unidos a la PCB mediante terminales de rosca, por lo que pueden cambiarse fácilmente.

5 Funcionamiento

Para asegurarse de que el volumen inicial no es demasiado alto, utilice un destornillador para girar el control VOLUME hasta el tope izquierdo (posición MIN) antes de hacer funcionar el altavoz por primera vez. Haga las pruebas necesarias para ajustar el volumen deseado.

Sujeto a modificaciones técnicas.

PolSKI / Głośnik aktywny

Niniejsza instrukcja przeznaczona jest dla instalatorów posiadających wiedzę w zakresie systemów PA. Przed rozpoczęciem użytkowania proszę zapoznać się z instrukcją, a następnie zachować ją do wglądu.

1 Zastosowanie

Niniejszy aktywny głośnik tubowy przeznaczony jest do systemów nagłośnienia obiektów przemysłowych lub terenów zewnętrznych (np. we współpracy z kamerami IP w systemach zdalnego monitoringu CCTV). Głośnik posiada wbudowany 30W wzmacniacz oraz wyprowadzone przewody do podłączania zasilacza 12–24V DC. Dzięki obudowie odpornej na warunki atmosferyczne (IP66), możliwy jest montaż głośnika na zewnątrz.

2 Środki bezpieczeństwa

Głośnik spełnia wszystkie wymogi norm UE i dlatego został oznaczony symbolem CE.

- Głośnik należy chronić przed ekstremalnymi

temperaturami. Dopuszczalny zakres wynosi od -20 do +50 °C.

- Produkt jest odporny na warunki atmosferyczne, ale nie jest wodoszczelny. Ze względu na to, nie należy zanurzać produktu w wodzie.
- Do czyszczenia urządzenia nie wolno stosować silnych środków chemicznych.
- Producent ani dostawca nie ponoszą odpowiedzialności za wyniki szkody (uszkodzenie sprzętu lub obrażenia użytkownika), jeśli urządzenie używano niezgodnie z przeznaczeniem, nieprawidłowo zainstalowano bądź poddano nieautoryzowanej naprawie.



Po całkowitym zakończeniu eksploatacji urządzenie należy oddać do punktu utylizacji odpadów.

3 Instalacja

Przykręć głośnik poprzez uchwyt montażowy, w odpowiednim miejscu. Miejsce montażu wybrać w taki sposób, aby nie narażać słuchaczy

na działanie sygnału o wysokiej głośności. W celu dokładnego ustawienia głośnika, można poluzować śruby blokujące na uchwycie montażowym. Po ustawieniu żądanej pozycji dokręć je ponownie.

4 Podłączanie

Źródło sygnału audio o poziomie liniowym podłączyć do białej (sygnał) i czarnej (masa) żyły kabla SIGNAL INPUT. Zasilacz 12–24V DC podłączyć do czerwonej (dodatni biegun) oraz czarnej (ujemny biegun) żyły kabla POWER SUPPLY.

Uwaga: Kable połączeniowe wewnątrz IT-130AK są przymocowane do płytki PCB za pomocą terminali śrubowych, dzięki czemu można je łatwo wymienić.

5 Obsługa

Aby upewnić się, że głośność początkowa nie jest zbyt wysoka, przed pierwszym uruchomieniem głośnika należy za pomocą śrubokręta przekręcić pokrętko VOLUME do oporu w lewo (pozycja MIN). Nadać sygnał testowy i ustawić żądaną głośność.

Z zastrzeżeniem możliwości zmian.

Especificaciones	Specyfikacja	
Potencia nominal del amplificador (con alimentación de 24V)	Moc znamionowa wzmacniacza (przy zasilaniu 24V)	30W
Entrada de señal	Sygnał wejściowy	750 mV, 5 kΩ, asym. • niesym.
Rango de frecuencias	Pasma przenoszenia	250–16 000 Hz
Sensibilidad del altavoz	Skuteczność głośnika	109 dB/W/m
SPL máx.	Max. SPL	124 dB
Alimentación	Zasilanie	= 12–24 V/2,5 A
IP de la carcasa	Klasa szczelności IP	IP66
Material de la carcasa	Materiał obudowy	ABS
Temperatura ambiente	Zakres temperatur	-20 ... +50 °C
Dimensiones (B x H x P)	Wymiary (S x W x D)	290 x 215 x 260 mm
Peso	Waga	1,5 kg